

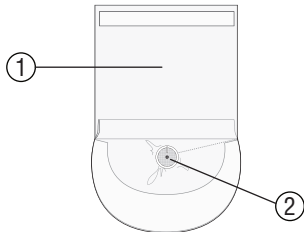


# UNIFLEX® TUR-sac collecteur



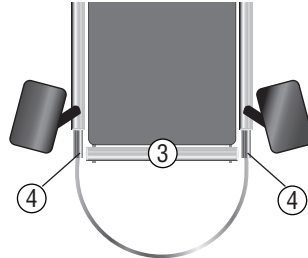
**Utilisation conforme :** recouvrement d'appareil opératoire, recueil et évacuation de liquides pendant la durée d'une utilisation. Pour montage sur la table d'opération.

1



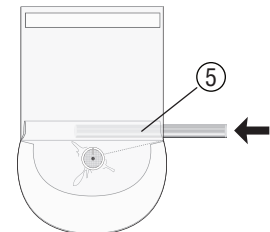
Déplier le sac collecteur TUR (1). Le raccord d'écoulement (2) est orienté vers le bas (cf. aussi fig. 8).

2



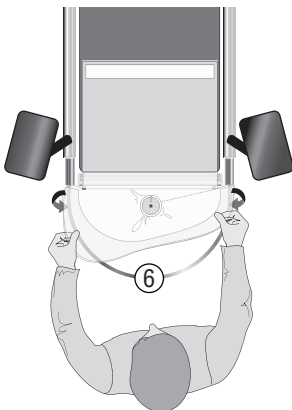
Retirer la barre de maintien (3) au niveau des supports d'étrier de ressort (4).

3



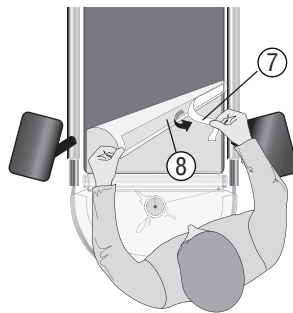
La barre de maintien peut maintenant être introduite dans l'ourlet du sac (5).

4



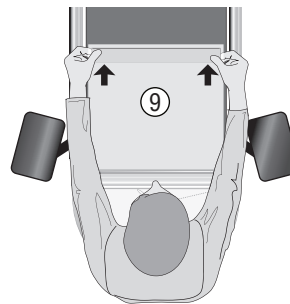
Placer le bord rond du sac sur l'étrier de ressort (6) et insérer la barre de maintien dans le support d'étrier de ressort.

5



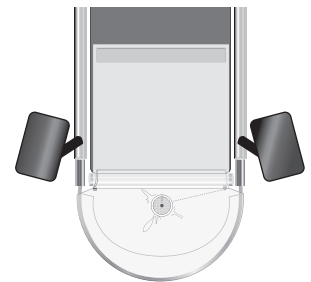
Retirer la doublure (7) du ruban adhésif (8).

6



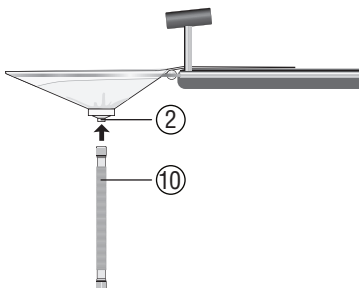
Fixer la surface d'appui de table (9) à la table d'opération ; faire en sorte qu'il n'y ait aucun pli.

7



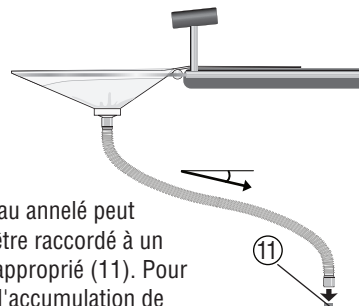
Le sac collecteur TUR est maintenant fixé à la table d'opération. S'il est correctement fixé, le sac ne peut pas se détacher de lui-même de la table.

8



Connecter le tuyau annelé (10) - disponible séparément - au raccord d'écoulement (2) du sac collecteur.

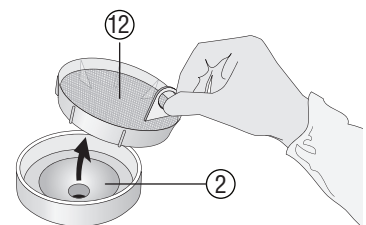
9



Le tuyau annelé peut alors être raccordé à un drain approprié (11). Pour éviter l'accumulation de liquide à l'intérieur du tuyau de vidange, il faut veiller à ce que l'inclinaison du tuyau soit constante lors de l'installation.

Des adaptateurs appropriés pour le drain sont disponibles séparément.

10



Le tamis filtrant (8) retient les éléments de tissu et empêche ainsi l'obturation du conduit. Il peut être retiré du raccord d'écoulement (2).



CONTENU DE L'EMBALLAGE		DÉTAILS
<b>REF</b> 37935U	UNIFLEX® TUR-sac collecteur	Dimension: 50 x 45 cm
Une spécification détaillée du produit est disponible sur demande.		

Tuyau annelé **REF 32017U** (Ø intérieur de l'adaptateur: 22 mm, longueur extensible jusqu'à 200 cm) est disponible séparément

#### MISES EN GARDE et INFORMATIONS IMPORTANTES



Ne pas utiliser en cas de perte de stérilité ou si l'emballage est endommagé



**ATTENTION : ne pas utiliser de produits endommagés !**



Non réutilisable



**ATTENTION : ne doit pas être réutilisé** en raison d'un risque que les performances requises ne soient pas assurées et que le patient soit infecté .



**ATTENTION : le mode d'emploi n'est valable que pour les produits ci-joints .**



Conserver au sec



Conserver à l'abri de la lumière solaire



**ATTENTION : Pour éviter l'accumulation de liquide** à l'intérieur du tuyau de vidange, il faut veiller à ce que **l'inclinaison** du tuyau soit **constante** lors de l'installation.



**ATTENTION : Ne s'appliquer que par un professionnel de santé !**



**ATTENTION : Tout incident grave** lié au produit est signalé au fabricant et à l'autorité compétente de l'État membre dans lequel l'utilisateur et/ou le patient est établi .

#### AUTRES SYMBOLES UTILISÉS



Produit non stérile



Date limite d'utilisation



Sans latex



Suivez le mode d'emploi. Le mode d'emploi actuel peut être téléchargé sur [www.heisig.de](http://www.heisig.de)



Numéro personnel du collaborateur chargé de la fabrication



Numéro de lot  
AAMM0123



Fabricant



Nombre de produits par carton



Date de fabrication



Référence de la pièce

PZN: 0000000

Numéro central pharmaceutique



Le produit est conforme aux exigences légales en vigueur pour les dispositifs médicaux.



Dispositif médical



Respectueux de l'environnement en cas d'élimination appropriée. Aucun gaz toxique n'est produit lors de l'incinération. Mise à la décharge sans risque de pollution des eaux souterraines.

